



RAPPORT D'ACTIVITÉ 2023

DOLUS-D'OLÉRON · LA BRÉE-LES-BAINS ·
LE CHÂTEAU-D'OLÉRON · LE GRAND-VILLAGE-PLAGE ·
SAINT-DENIS-D'OLÉRON · SAINT-GEORGES-D'OLÉRON ·
SAINT-PIERRE-D'OLÉRON · SAINT-TROJAN-LES-BAINS

ÉDITORIAL

Cette mandature communautaire a commencé par la rédaction conjointe élus et techniciens du programme Oléron 2035. Notre volonté était claire : écrire une feuille de route engageant le territoire qui nous est cher dans la durée et avec des objectifs précis et ambitieux.

La rédaction plus récente du « plan climat » commandé par l'Etat a renforcé cette doctrine.

Ce long chemin que l'on a tracé est parsemé d'inaugurations avec notamment un printemps-été 2024 très productif. C'est pour les élus l'occasion de saluer le travail souvent très long des entreprises et plus encore des techniciens dans l'élaboration des dossiers.

Pêle-mêle, ce fut la rénovation de La Maison éco-pay-sanne, construite par les Déjhouqués il y a 60 ans, et la création de la salle pédagogique, lieu d'information et d'initiation aux matériaux économes. Et aussi, au titre des loisirs, le centre aquatique Iléo qui doit par définition se renouveler sans cesse avec des aménagements intérieurs et des structures gonflables extérieures. Ce site à accueilli 1 300 000 visiteurs depuis son ouverture.

Dans ce prolongement touristique, la rénovation de l'office du tourisme de La Cotinière avec sa coque renversée traduit un désir de beauté et de fonctionnalité.

J'ajoute la double signature « d'une île nature et authentique » avec l'aménagement de la piste cyclable dite de La route des Huîtres reliant le Château d'Oléron à Boyardville, quinze ans d'efforts enfin récompensés.

Également, le tronçon du chemin d'Oléron pédestre labellisé « Vue sur mer » entre Le Dolmen d'Ors et Le Moulin de la Côte avec 2 km accessibles aux personnes handicapées en fauteuil.

Cette ambition à long terme, ces chantiers inaugurés ou à venir, sont le fruit d'une complicité forte entre les élus décideurs et les techniciens en charge d'apporter des réponses et la pérennité dans le temps des engagements.

Je voulais, comme Président de la CDC, au nom de tous mes collègues exprimer ma profonde gratitude à toutes les équipes quant à la qualité de leur engagement au service d'un territoire que nous aimons : l'île d'Oléron.



Michel PARENT

PRÉSIDENT DE LA COMMUNAUTÉ
DE COMMUNES DE L'ÎLE D'OLÉRON

SOMMAIRE

- | | | |
|---|---|--|
| <p>02 Editorial</p> <p>03 Elus communautaire et agents</p> <p>04 Les chiffres-clés du territoire</p> <p>05 Bilan financier</p> <p>06 Développement durable</p> <ul style="list-style-type: none"> • Production d'énergie • Acteurs éco-responsables <p>08 Développement économique</p> <ul style="list-style-type: none"> • La CdC accompagne ses entreprises • 2023-2030... pour un développement touristique durable <p>10 Transports et mobilités</p> <ul style="list-style-type: none"> • Sur les pistes du plan vélo 3 • Maintenir l'existant en bon état • Trans-oléronaise toujours • En quelques évènements très suivis... • ...Et quelques chiffres révélateurs <p>12 Espaces naturels</p> <ul style="list-style-type: none"> • Marais : la CdC aux petits soins • Une biodiversité très suivie | <p>14 Agriculture durable et alimentation</p> <ul style="list-style-type: none"> • Un diagnostic affiné de l'agriculture oléronaise • Le PAT, un territoire à croquer • La CdC, compagne de l'agriculture <p>16 Littoral</p> <ul style="list-style-type: none"> • La CdC fait face à la mer • Ganivelles et chevaux de trait • Ors-La Brande, le sentier d'un plus grand chemin <p>18 Gestion et prévention des déchets</p> <ul style="list-style-type: none"> • La redevance incitative officiellement mise en œuvre et efficace • Le brico-tech, modèle de réemploi • Un kit qui héberge les bons gestes <p>20 Enfance Jeunesse</p> <ul style="list-style-type: none"> • Le Château, nouvelle crèche : un exemple pour la jeunesse ! • Un relai très actif pour la petite enfance • Une vue sur l'Europe et un cri au monde ! • Festival Cut-back, on (re)tourne ! • Le BIJ, bijou pour la jeunesse | <p>22 Habitat-santé-social</p> <ul style="list-style-type: none"> • La CdC acquiert du foncier pour les Oléronais • L'intercommunalité, levier du logement social • Contrat Local de Santé, épisode 2 • La maison de l'habitat reçoit France Rénov' • Le Label, c'est MAR' <p>24 Musées et Patrimoine</p> <ul style="list-style-type: none"> • Le Moulin de La Brée, inauguré et en production • Musée de l'île d'Oléron, il voit plus grand • Réserves muséales, du soin pour les collections • Maison Éco-paysanne, poly-active • Port des Salines, fréquentation record <p>26 Equipements communautaires</p> <ul style="list-style-type: none"> • Iléo, de plus en plus ludique • Gendarmerie, enfin ! • Centre technique intercommunal : mieux logé, plus efficace • Fonds concours Oléron 2035 <p>27 Temps forts</p> <ul style="list-style-type: none"> • 2023, retour en images |
|---|---|--|

LE CONSEIL COMMUNAUTAIRE (au 31/12/2023)

DOLUS-D'OLÉRON

Valérie BOUGNARD
Thibault BRECHKOFF
Sylvie BRIES
Philippe LAVAUD

LA BRÉE-LES-BAINS

Philippe CHEVRIER
Patrick MONNEREAU

LE CHÂTEAU-D'OLÉRON

Richard BENITO GARCIA
François FERREIRA
Micheline HUMBERT
Françoise JOUTEUX
Michel PARENT

LE GRAND-VILLAGE-PLAGE

Chantal CHARTIER
Patrice ROBILLARD

SAINT-DENIS-D'OLÉRON

Joseph HUOT
Nathalie JOYEUX

SAINT-GEORGES-D'OLÉRON

Fabienne DELHUMEAU-JAUD
Patrick LIVENAIS
Adrien MAZERAT
Yannick MORANDEAU
Dominique RABELLE

SAINT-PIERRE-D'OLÉRON

Luc COIFFE
Martine DELISEE
Sylvie FROUGIER
Patrick GAZEU
Eric GUILBERT
Christophe SUEUR
Rodolphe VATON
Françoise VITET

SAINT-TROJAN-LES-BAINS

Bruno GAILLOT
Marie-Josée VILLAUTREIX

BUREAU COMMUNAUTAIRE ET DÉLÉGATIONS

Michel PARENT,
maire de Le Château-d'Oléron
Président de la Communauté de Communes,
• en charge de la Régie Musées et Patrimoine,

Christophe SUEUR,
maire de Saint-Pierre-d'Oléron,
• Développement économique, tourisme et attractivité
• Transports et mobilités

Dominique RABELLE,
maire de Saint-Georges-d'Oléron,
• Espaces naturels, marais et agriculture durable

Patrice ROBILLARD,
maire de Le Grand-Village-Plage,
• Enfance et jeunesse

Marie-Josée VILLAUTREIX,
maire de Saint-Trojan-les Bains,
• Régie Oléron Déchets
• Développement durable

Thibault BRECHKOFF,
maire de Dolus-d'Oléron,
• Habitat, santé, social

Philippe CHEVRIER,
maire de La Brée-les-Bains,
• Équipements communautaires

Joseph HUOT,
maire de Saint-Denis-d'Oléron,
• Littoral
• Lien social et vie associative

DES MISSIONS ET DES AGENTS

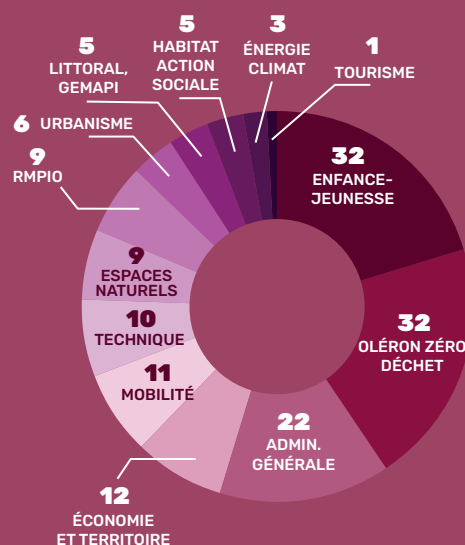
En 2023, la CdC a pu stabiliser ses effectifs grâce à une réorganisation des services selon une redistribution optimisée des missions des agents.

Aux Espaces naturels deux postes sont vacants dans l'attente de recrutements début 2024.

Le service Enfance-jeunesse a connu deux évolutions majeures :

- l'expérimentation d'un poste d'auxiliaire de puériculture « volante » sur une année pour pallier les absences.
- l'évolution d'un poste permettant d'offrir un nouveau service aux 14-30 ans.

Sur l'année 2023, le service RH-prévention a mené une nouvelle enquête sur la qualité de vie et les conditions de travail (QVCT). Elle met notamment en exergue de nouveaux risques psychosociaux relatifs aux incivilités et manques de respect des usagers. Pour faire face à ce phénomène détecté dans de nombreuses collectivités, la CdC a réalisé des formations sur la gestion de conflits en situation d'accueil et mis en place des actions pour faciliter le quotidien des agents.



Les effectifs par service
157 agents

LES CHIFFRES-CLÉS DU TERRITOIRE



22 593

habitants



41 615

population DGF



18 533

résidences secondaires



3 600

entreprises



7 115 496

nuitées touristiques

4 000

hectares (environ) de forêts et boisements

3 500

hectares (environ) de zones humides (hors estran)

60

km de plages de sable

100

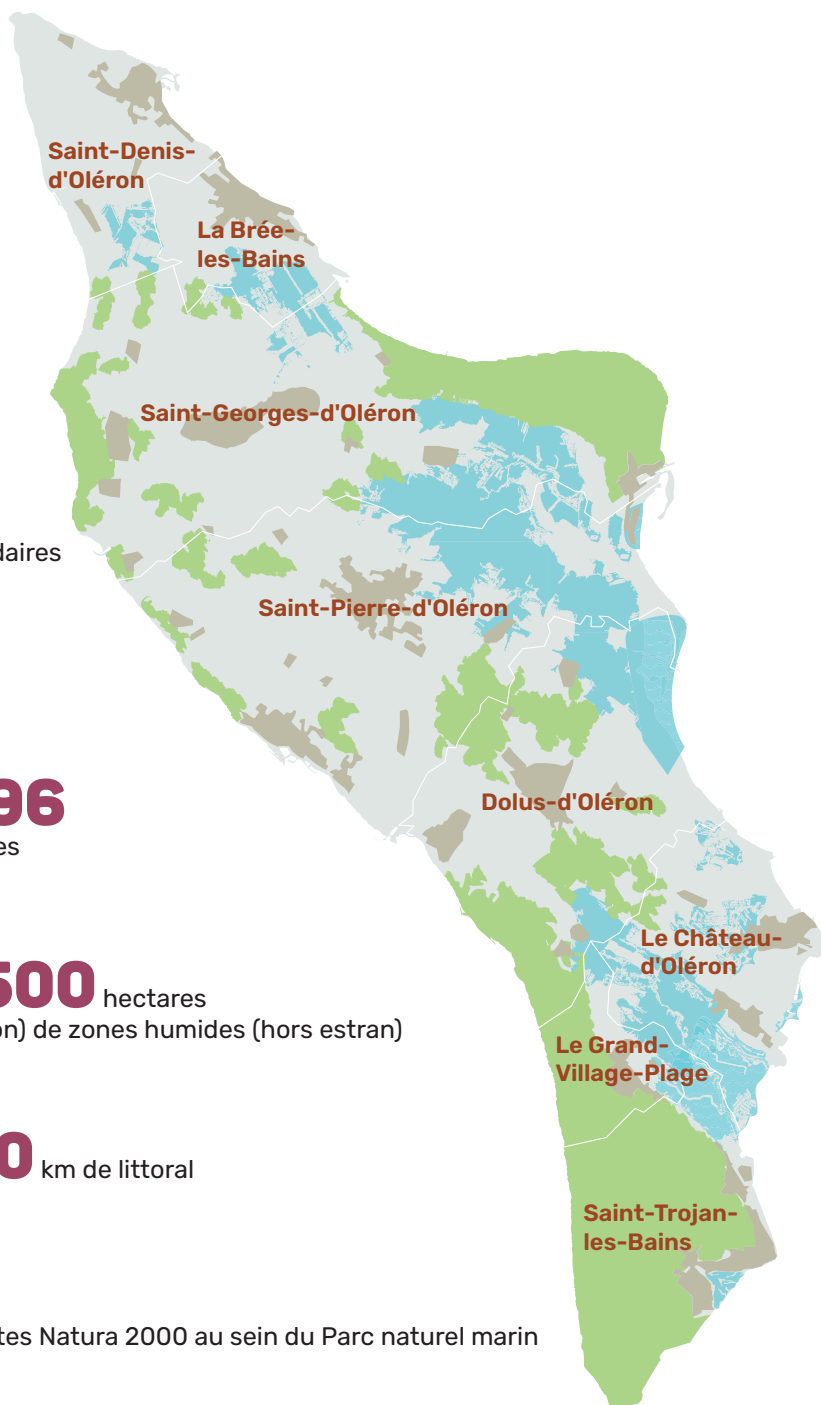
km de littoral

83%

de surface en site classé

4

sites Natura 2000 au sein du Parc naturel marin



Forêts



Marais



Zones agricoles



Espaces urbanisés

LE BUDGET

Le budget 2023 est la traduction annuelle de l'ambitieux programme Oléron 2035 pour la vitalité de l'île dans tous les domaines (services au public, économie, jeunesse, marais, littoral, paysage des centralités) et d'une politique volontariste d'acquisitions foncières et de production de logement à l'année pour les Oléronais. Cela grâce à la dynamique de certaines recettes. Notamment celle résultant d'une augmentation de 7% du taux de la taxe d'habitation sur les résidences secondaires ou encore de l'excellente perception de la taxe de séjour. Un budget toujours maîtrisé par les élus malgré la baisse de dotation d'État, l'inflation générale et une facture énergétique plus cher payée !

LES 4 BUDGETS



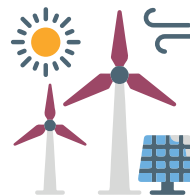
BUDGET PRINCIPAL

Fonctionnement
22 973 581 €
Investissement
5 673 395 €



RÉGIE OLÉRON DÉCHET

Fonctionnement
10 209 509 €
Investissement
1 624 825 €



ÉNERGIES RENOUVELABLES

Fonctionnement
121 849 €
Investissement
93 026 €



RÉGIE MUSÉES ET PATRIMOINE

Fonctionnement
1 225 394 €
Investissement
1 624 825 €

EN CHIFFRES



1 308 350 €
Oléron Qualité
Littoral



3 104 544 €
PAPI & GEMAPI



2 348 128 €
aménagement
cyclables



4 518 780 €
à la jeunesse
et à la
petite enfance



2 282 678 €
au logement



2 310 409 €
au tourisme

ETAUSSI...

- ➔ **828 200 €** reçus du Département, notamment au titre du littoral et des marais (GEMAPI), des espaces naturels et du nettoyage des plages, 627 000 € via le contrat de proximité.
- ➔ **1,494 M€** reçus en DGF (État) : en baisse toujours, -1M€ en huit ans.
- ➔ **2,6 M€** de subventions captées (dans la norme des années précédentes).
- ➔ **1,883 M€** perçus en taxe de séjour. Légère baisse par rapport à 2022 gonflé par le règlement d'un contentieux avec Airbnb, mais bien supérieur à 2021 (1,3M€).
- ➔ **5,8 M€ versés** par la CdC en aides et participation (+2% par rapport à 2022) soit 25 % du budget avec une hausse des dépenses obligatoires (+134 000 € au SDIS) ; 1,2 M€ de subventions aux associations du secteur jeunesse ; 210 571 € aux autres associations ; 1 M€ de subvention d'équilibre à la Régie Musées et Patrimoine pour l'ouverture du Moulin de La Brée.

DÉVELOPPEMENT DURABLE

Après concertation publique en ligne avec les Oléronais et examen par les services de l'État, le Plan Climat d'Oléron 2023-2029, document de planification territoriale en renfort de la feuille de route Oléron 2035, a été adopté par le conseil communautaire le 14 décembre 2023. L'épisode a refermé une démarche d'élaboration et ouvert à la mise en œuvre de 6 axes, 15 objectifs et 34 actions pour l'atténuation et l'adaptation au changement climatique. La CdC réaffirme là son ambition de Territoire à Énergie POSitive (TEPOS) en 2050 dans la recherche de l'équilibre entre consommation réduite et production exponentielle d'énergie locale, renouvelable, décarbonée.

PRODUCTION D'ÉNERGIE

Autoconsommation collective : le courant passe par la CdC

Utiliser les ressources renouvelables du territoire pour produire de l'énergie sur l'île et la consommer localement est l'un des desseins du programme d'action du Plan Climat d'Oléron. Sur cette ligne, les élus communautaires ont imaginé un principe photovoltaïque d'autoconsommation collective. Projet validé en novembre 2023.

La CdC, les communes, le service public de l'eau (RESE), le Syndicat Intercommunal de Fonctionnement et d'Investissement du Collège et des Équipements Sportifs (SIFICES) et le cinéma Eldorado se sont associés dans le but de développer l'autoconsommation et de conventionner avec le gestionnaire de réseau. Entre eux le courant passe pour installer des dispositifs photovoltaïques en 15 points du territoire sur des toitures et ombrières. L'électricité qu'ils produiront alimentera 65 bâtiments dont ces structures publiques sont propriétaires. On l'a compris, le bâtiment porteur d'une installation photovoltaïque ne sera pas nécessairement consommateur de l'énergie qu'il produit et en desservira d'autres.

Le dispositif pourrait couvrir 1/3 des besoins électriques des bâtiments approvisionnés par les sites couverts d'une surface totale de panneaux de

6000 m². En bénéficieraient par exemple le musée, le stade de Dolus, la citadelle du Château, l'école de St-Denis, les marchés couverts de St-Georges, St-Trojan et St-Pierre, la Maison Éco-paysanne (MEP). Dès la première année, l'économie atteindrait 110 000 €.

En cela la CdC s'offre aussi une maîtrise des coûts*. Elle se met en effet – et met une partie de l'île – à l'abri des fluctuations du prix de l'électricité en proposant un kWh meilleur marché que celui payé par les communes au fournisseur habituel, à tarif constant, avec une visibilité de ce prix fixe à 30 ans. Voilà qui a vraiment du sens face à la crise énergétique et au changement climatique !

*La CdC investit sur les installations à hauteur de 2,5 M€ subventionnés à 20%. Elle produit puis revend à chaque participant.

QUELQUES CHIFFRES PHOTOVOLTAÏQUES

- ➔ **21 installations en production** dont une mise en service en 2023 sur le hangar à grain du moulin de La Brée.
- ➔ **763 kWc en vente totale**, injectés sur le réseau et vendus à EDF-Obligation d'Achat.
- ➔ **300 kWc en autoconsommation individuelle** (énergie consommée par le centre aquatique à partir de sa propre installation).
- ➔ La production 2023 avoisine les **800 MWh** et représente **115 000 €** de recettes.
- ➔ **20 000 €** reversés au budget général pour le financement d'un poste de technicien photovoltaïque recruté en mars.

ACTEURS ÉCO-RESPONSABLES : UN LABEL POUR MIEUX FAIRE

Un label plus ambitieux pour les acteurs éco-responsables

Créé voici quatre ans par la CdC pour encourager les acteurs économiques du territoire désireux de s'engager dans la transition climatique, le label des acteurs éco-responsables a couronné cette année cinq nouvelles entreprises. Une attribution accordée après certification par un bureau de contrôle indépendant à l'appui d'un cahier des charges exigeant. Il répertorie 67 actions à visées environnementale et sociale, et autant de moyens d'innover et d'agir dans les domaines de la mobilité, de la biodiversité, de l'économie circulaire, de l'énergie, de l'accessibilité des personnes en situation de handicap. Chaque entreprise peut s'engager à son rythme, à divers degrés dans ces domaines.

Après audit des candidats, ont été distingués selon trois niveaux :

★ **Acteur éco-responsable concerné**
Retour de Plage à La Jarrie - Dolus-d'Oléron.

★★ **Acteurs engagés**
La Guitoune, bar-restaurant à Foulerot - Saint-Georges ; Brod'Oléron à Saint-Pierre ; La ferme de Sidonie, chambre d'hôtes à Saint-Pierre.

★★★ **Acteur Exemplaire**
Restaurant Les Alizés à Saint-Pierre.



Et aussi

Les jeudis de l'énergie ont eu lieu en 7 conférences au long de l'année. Organisées par la CdC elles ont été animées par des experts sur des thématiques variées (pompe à chaleur, solutions bois, photovoltaïque, gaz renouvelable, etc.). Une douzaine de personnes étaient connectées à chaque rendez-vous proposé en replay sur la chaîne YouTube de la CdC.

550... et plus ! C'est le nombre de personnes venues à Le Grand-Village, samedi 1^{er} juillet, pour la 5^e édition d'Oléron Durable Festival. Un record de participation pour cet événement bisannuel porté par la CdC qui à la fois affirme l'engagement de la collectivité et confirme une mobilisation grandissante des acteurs locaux et du public sur les questions de transition écologique.



25 stands d'artisans et institutionnels, 350 participants repartis avec des projets de rénovation/construction et d'adaptation à la clé... Le 2^e Forum de l'habitat et de l'énergie organisé par la CdC le 9 décembre à Le Château a été un succès. Objectifs atteints : apporter au public une information complète pour l'éclairer sur les meilleures solutions écologiques et économiques.

DÉVELOPPEMENT ÉCONOMIQUE

La CdC exerce sa compétence économique en déclinant sa stratégie de développement suivant quatre axes forts : l'appui à la structuration de filières (par exemple dans le domaine des métiers de la mer), à l'implantation et à l'essor des entreprises (à travers ses zones d'activités et sa Maison des Entreprises) ; ses services se mobilisent aussi sur l'animation et la communication, entre autres au cœur du réseau Ressources Humaines et, plus globalement, dans divers secteurs de l'aménagement de l'espace sur le territoire.

DYNAMIQUE DU TERRITOIRE

La CdC accompagne ses entreprises

On la trouve partout aux côtés des entreprises, des entrepreneurs et des particuliers avec divers outils et dispositifs. Au nombre de ceux-là, il y a les rencontres Asteur qui visent la montée en compétence des chefs d'entreprises. Quatre Petits Déj' thématiques ont eu lieu à destination des entrepreneurs sur les thématiques de la consommation énergétique, des obligations réglementaires, des réseaux sociaux et des savoir-faire en communication numérique. Pour chaque rendez-vous, le service de la CdC a invité des experts du domaine exploré.

Asteur, ce sont aussi six formations programmées autour de la question fondamentale : "Êtes vous prêt à entreprendre", avec l'appui de la chambre de commerce et de la chambre des métiers.

Sous le même intitulé Asteur, sept rencontres du réseau RH (ressources humaines) ont eu lieu dans le but d'apporter aux employeurs de nouvelles compétences en gestion ma-

nagériale, conditions d'accueil et d'inclusion des travailleurs au sein de l'entreprise ; de communication de sensibilisation à l'emploi de travailleurs en situation de handicap.



Enfin "Asteur l'événement" a eu lieu le 21 novembre à la Maison des Entreprises au cœur du Mois de la transmission. La CdC s'est entourée de nombreux partenaires, témoignages à la clé, pour nourrir le sujet et donner aux cédants d'entreprises du territoire les moyens d'une transmission 100% réussie.

Et aussi



Le travail de l'Espace Régional d'Information de Proximité en faveur de l'emploi, de la formation et de l'orientation professionnelle :

- **12 ateliers** en direction de demandeurs d'emploi ou de salariés.

- **162 personnes** reçues en entretien individuel. La conseillère ERIP informe sur les sujets métiers, les formations, la recherche d'emploi, VAE, la création/reprise d'entreprise, les jobs d'été...

- **189 personnes** de tous âges ont participé à la Journée des métiers de la mer qui figure au nombre des événements animés par l'ERIP en plus des visites d'entreprises et d'actions de découverte des métiers du tourisme.

INSTALLATIONS ET EMPLOIS CRÉÉS SUR LES ZAE DE LA CDC

- ➔ **Les Seizins** : Cycl'Oléron (2 emplois) ; Sur une île (1 emploi) ; Actarus Immo (3 emplois)
- ➔ **Les 4 Moulins** : Instal'Mobil 17 (3 emplois) ; Clean Piscine (2 emplois) ; HNC (2 emplois)

PROJET

2023-2030... Pour un développement touristique durable



© Sylvain Breffy

Le plan mis en œuvre en 2013 arrivant à son terme, c'est en 2021 que les communautés de communes de l'île d'Oléron et du bassin de Marennes ont renouvelé leur schéma de développement touristique durable – jusqu'en 2030. Avec l'aide d'un bureau d'études, l'office de tourisme intercommunautaire a conduit le travail d'élaboration de ce schéma dans le contexte spécifique post Covid avec un fort besoin de repenser la filière.

La réflexion engagée a mis en évidence la volonté d'orienter plus encore l'île vers un tourisme durable et des quatre saisons. À l'issue du diagnostic territorial et de l'élaboration de la stratégie, quatre axes majeurs ont été retenus et ainsi définis : pour un tourisme respectueux de l'environnement ; soucieux d'étaler la fréquentation et de faire vivre le territoire à l'année bien au-delà de la seule saison estivale ; dans le respect de la culture locale et de l'authenticité insulaire ; et enfin pour tous et avec tous.

Le comité de pilotage (élus et professionnels du tourisme) a validé la version finale du schéma en février. À sa suite le conseil communautaire en a approuvé le plan d'actions. Au bilan de 2023, on parle moins de chiffre d'affaires que de retour de satisfaction des professionnels : positif à 80% !

En
chiffres



→ **309 957 € attribués en Fonds de concours Oléron 2023** dans le cadre de la mission aménagements et paysages suivant 3 axes : environnement-végétal ; culture-patrimoine-arts ; lien social-jeunesse-mobilités. 2 projets suivis à Dolus, 1 à La Brée, 6 à Le Château, 2 à Le Grand-Village, 1 à St-Denis, 3 à St-Georges, 11 à St-Pierre, 2 à St-Trojan.

→ **5638 usagers** (5129 en 2022) accueillis à la MSAP (Maison des Services Au Public). Fréquentation importante et à la hausse qui met en évidence la réponse de la MSAP aux besoins de la population avec un mode de fonctionnement articulant France services, conseiller numérique, ERIP et partenaires (CCI, chambre des métiers, ADIL, UDAF, conciliateur de justice, Pôle emploi, ADECCO, GLEMO).



→ **25 252 € de recette globale encaissée à la Maison des entreprises** en domiciliations, coworking, location des bureaux et de la salle de réunions.

TRANSPORTS ET MOBILITÉS

Si le vélo a de plus en plus la cote sur l'île (1,6 millions de passages comptés) c'est que la CdC fait le nécessaire sur les pistes ; si l'on constate un nombre inférieur de véhicules sur le viaduc, c'est certainement grâce à la liaison maritime qui permet de se rendre à La Rochelle. Et si l'on voit moins de véhicules sur l'île (toujours trop malgré tout !), c'est tout aussi certainement du fait du covoiturage ou encore de la navette estivale et du Transport à la demande (TAD). Autant de leviers d'une mobilité plus douce et alternative à la voiture individuelle qu'actionne la CdC pour réduire son bilan carbone et être cohérente avec son plan climat.

Sur les pistes du plan vélo 3

Le plan vélo 3 avance à son rythme sur les 60 km inscrits à son programme, en plus du réseau déjà roulant, avec de nouvelles tranches de travaux. Parfois sur le grand braquet (cette année quatre permis d'aménager ont reçu un avis favorable), parfois à vitesse plus lente (deux dossiers à déposer de nouveau suite à avis défavorables). Les aléas administratifs classiques !

A l'automne 2023 ont été réalisés 690 m de piste en grave émulsion calcaire sur la section 47 pour la création d'une voie verte entre Iléo et La Jarrie. Ont également démarré les travaux sur la section 72 de La Brande vers le camping Ostréa pour 1 km de piste en grave émulsion calcaire.

piste de la baie de la Perroche pour 84 749 €, et le traitement de 498 m en grave émulsion calcaire de la piste de Lannelongue (71 713 €) où le remplacement du mobilier est de plus effectué en régie directe par les services de la CdC.



Maintenir l'existant en bon état

Quant à l'entretien et à la réhabilitation du réseau cyclable existant, on soulignera diverses requalifications de voies : en bicouche calcaire sur la piste de la Michelière, 1,3 km d'un chemin reconverti pour 104 948 € ; en grave émulsion calcaire, 925 m sur la

Trans-oléronaise toujours

La Trans-oléronaise permettra, dans le prolongement du viaduc, de se rendre à vélo dans toutes les communes jusqu'au nord de l'île. Elle fait toujours partie des grands projets de déplacement doux imaginés par la CdC. Rien de directement visible pour l'instant, mais le "chantier" de papier avance sur le terrain des procédures administratives et des études pour lesquelles la collectivité a inscrit 400 000 €.





UNE MOBILITÉ EXEMPLAIRE

En quelques évènements très suivis

➔ **27 648 km parcourus** par 400 participants durant **Mai à vélo**.

➔ **Challenge de la Mobilité Inter-écoles** du 22 au 26 mai.

➔ **Plus de 350 participants** pour le **Tour de l'île à vélo** le 24 juin.

➔ **148 participants de 10 établissements** ont relevé le **Challenge de la mobilité** du 5 au 18 juin.



... Et quelques chiffres révélateurs :

➔ **2 187 trajets** ont été réalisés sur l'année à bord du **Transport À la Demande (TAD)** géré par la CdC. Cela avec 22 destinations sur l'île.

➔ **87 761 voyages enregistrés par la navette estivale** du 10 juillet au 27 août 2023. Fréquentation à la hausse (86 190 en 2022) qui limite l'usage de la voiture individuelle sur l'île.

➔ **53 328 passages comptabilisés** en 2023 sur la **liaison maritime Boyardville-La Rochelle** supérieur de 32% au prévisionnel.

➔ **1 676 923 vélos** sont passés devant les 9 compteurs disséminés sur le territoire. Quasiment tous enregistrent une hausse par rapport à 2022.

Et aussi

➔ **Pour plus de confort sous les roues : purges racinaires sur la piste de la Grossetière, du Port des Salines et de la Boirie à Arceau.**

➔ **Réhabilitation sur 120 m en sablé calcaire, piste du marais des Bris et des Allassins.**

➔ **Application d'un revêtement "émulsion-gravillons" sur la piste du Bois-des-Chênes et du chenal du Douhet.**

ESPACES NATURELS

Gestion de la bande côtière, Oléron Qualité Littoral (OQL), sécurité, baignade, biodiversité, espaces naturels, la CdC est aussi compétente en actions de prévention des inondations (PAPI) et de stratégie marais. Cela résonne avec les événements de l'automne. Pluviométrie record (200 mm en octobre) et trois tempêtes en sept jours (Céline, Ciaran, Domingos) ont eu un effet sur la gestion du marais. Celui du Douhet a connu d'importantes surcotes. Ouvertures quotidiennes des écluses, mobilisation 24h/24 de deux éclusiers ont mis en évidence et en pratique ce que l'on savait : le rôle absorbant du marais lors d'épisodes de moins en moins exceptionnels. C'est aussi un puits de carbone contre le réchauffement climatique qu'il est capital de maintenir fonctionnel, en parfait état.



MARAIS

La CdC aux petits soins

Partout sur les marais du territoire, exerçant sa compétence en gestion des milieux aquatiques, la collectivité a effectué des travaux et engagé d'importants financements. Ils ont été aidés à 40% par le Département et 40% par la Région.

Marais nord, 286 259 € :

- Au Douhet, restauration de deux écluses, reprise d'enrochement, curage de 5 km de chenaux, entretien de la vanne secteur.

Marais de La Perrotine, 303 398 € :

- Confortements de berges et restauration du pont patrimonial du chenal du Moulin.

Marais sud, 157 795 € dirigés vers deux complements de brèche, la restauration d'un marais (Sentre Rond) pour projet aquacole, et trois chantiers de confortement de berges (prises de Génusson, Millé, Soulasserie, 7 Livres)

À La Baudissière, 114 488 € de travaux lancés en 2023 (en cours en 2024) permettront le confortement de berge par pieutage ; le changement de prise d'eau ; le démontage d'un ancien dégorgeoir ; le curage de huit claires ; la rénovation de la cabane bleue ; l'évacuation de déchets ostréicoles.

L'ASA du marais sud existe !

La création de l'Association Syndicale Autorisée mettant autour de la table propriétaires et élus pour les questions de travaux sur le marais, est arrivée à son terme. Après concertation, réunions de propriétaires et enquête publique, l'arrêté de création a été pris le 22 mars 2023. L'assemblée des propriétaires a eu lieu en mai avec élection des membres du syndicat (12 titulaires, 4 suppléants) puis, le 8 août, l'élection du président et du vice président.

NATURE

Une biodiversité insulaire très suivie

En 122 heures et 120 km parcourus, les agents de la CdC ont, cette année encore, effectué le suivi et balisage des nids de gravelots à collier interrompu, oiseau emblématique de l'île rendu vulnérable par sa nidification au sol, à même le sable. 71 nids (soit 70% de la population de Charente-Maritime) ont été identifiés. Pour les protéger, 50 enclos ont été posés dont 41 directement par la CdC. Cela a permis de relever des éclosions dans 27 nids (17 en 2022) et, à terme, grâce aux aménagements de protection qui portent leurs fruits, 13 poussins étaient à l'envol - 7 seulement en 2022 !

En matière de gestion des espaces naturels sensibles (ENS) le service de la CdC a poursuivi les travaux de renaturation sur le site de Fort Royer, soit avec l'aide d'un cheval pour la partie réalisable en traction animale, soit en ayant recours aux engins d'une entreprise. Le tout pour un budget dépassant les 20 000 €.

Le plan de gestion du moulin de la côte est quant à lui dans sa première année de mise en œuvre de suivis de la biodiversité du site. Principalement sur les populations de rapaces nocturnes (hibou

moyen duc), de passereaux nicheurs, de reptiles et amphibiens (orvet, lézard à deux raies) et de mammifères.

A La-Brée-les-Bains et Saint-Denis, c'est le cordon dunaire qui est l'objet de toutes les attentions. Actualisation des données et mise à jour du plan de gestion ont été effectuées en 2023 à travers un bilan du plan précédent, un diagnostic environnemental et socio-économique.

Les suivis de biodiversités se sont poursuivis sur la dune du Douhet - entre autres concernant la cynoglosse, plante bien utile au maintien de celle-ci.

Pour les dunes des Seulières à La Garenne, un plan de gestion a été rédigé avec diagnostic socio économique et diagnostic environnemental (en cours). Cela tandis que les agents de la CdC poursuivent les suivis de biodiversité sur le site, notamment en ce qui concerne les populations de pélobate cultripède.

Et aussi

- ➔ **Pose de ganivelles (1,2 km à La Perroche, Matha, Prouard, Domino) ; restauration de 7 parcelles à camper (8 726 m²) ; traitement des espèces envahissantes sur 1,2 km de chenaux et digues (La Perrotine, Papinaud)**
- ➔ **Accompagnement au suivi des travaux d'arrachage d'Espèces Exotiques Envahissantes (EEE)**
- ➔ **Lutte contre les nuisibles**
- ➔ **Communication et sensibilisation à travers l'édition d'un livret de visite de la dune du Douhet et l'organisation de visites de sites naturels "Tous dehors" à St-Denis, St-Trojan, Le Grand-Village**
- ➔ **Relais local de structures scientifiques : avec le Marais aux Oiseaux, capture et dépôt en centre de soins de 5 oiseaux et 2 mammifères ; avec Pelagis, surveillance des échouages de phoques gris (7 individus dont 4 captures pour transfert au centre de soin d'Oceanopolis) ; relais d'information et prise de mesures biométriques sur l'échouage de dauphins ; avec l'aquarium de La Rochelle, 4 tortues récupérées pour transfert vers le centre de soins.**



AGRICULTURE & ALIMENTATION DURABLE

CdC et monde agricole insulaire main dans la main, c'est un fait acquis à Oléron. Et qui porte ses fruits en résultats positifs. Par exemple lorsqu'on observe le nombre des installations : à la baisse en France, il est à la hausse sur le territoire. Il existe de nombreux lieux et espaces de dialogue et de travail commun entre les élus et les agriculteurs, que l'on parle d'alimentation, d'autonomie, de circuit court, de PAT*, de soutien aux démarches durables et aux filières, de défrichage et d'accès au foncier, de lutte contre les sangliers ou encore d'accompagnement (espaces tests agricole et salicole).

Le diagnostic agricole dressé en 2023 a également été un lieu de rencontre et le séminaire du 7 décembre, autour des 5 axes d'actions retenus, un fort temps de dialogue et de réflexion.

Un diagnostic affiné de l'agriculture oléronaise

L'activité agricole joue un rôle prépondérant dans le développement et l'attractivité du territoire. Garante de l'approvisionnement en biens alimentaires (circuits courts), elle l'est aussi de l'environnement (biodiversité, paysages). Elle est également génératrice d'emploi local, durable et saisonnier. Consciente des enjeux du secteur, la CdC avait réalisé voici dix ans un premier diagnostic agricole de l'île. Pour un état des lieux réactualisé, précis, mieux affiné, et surtout pour apporter le meilleur accompagnement aux agriculteurs insulaires, un nouveau diagnostic a été élaboré en 2023 afin d'ouvrir de nouvelles perspectives. On y découvre 114 exploitations dont 24 en bio (30 maraîchers, 30 viticulteurs, 15 éleveurs, 12 saliculteurs, le reste en polyculture et centres équestres), des chiffres en augmentation, des productions à 95 % consommées sur le territoire, et des atouts : de nouvelles filières en développement, des projets innovants, des terres à réhabiliter – ce à quoi s'applique la CdC pour les céder ensuite aux exploitants.



Le PAT d'un territoire à croquer !

Le maître mot qui vient en bouche après "alimentation", c'est "circuits courts" et pour les réunir : le PAT (Projet Alimentaire Territorial). Au bilan des actions de l'année dans ce domaine, on retiendra : un projet sur l'alimentation des jeunes avec le collège de Saint-Pierre ; des animations circuit court et des ateliers à l'occasion d'événements signés CdC (Tour de l'île à vélo, Boucle Rose, Oléron Durable Festival) ; la formation des agents de restauration scolaire au travail des produits de la mer ; l'élaboration d'un livret de cuisine...

* *Projet Alimentaire Territorial*

La CdC, compagne de l'agriculture

La mission foncière

En 2023, poursuivant sa politique d'acquisition foncière de terres agricoles pour les redistribuer aux exploitants, la CdC a acheté 72 parcelles, au total 22 ha (superficie bien supérieure à celle acquise en 2022) pour 56 159 € aidés à hauteur de 44 927 € dans le cadre du contrat de proximité. La mission de médiation foncière de la CdC emprunte dans ce travail deux chemins, l'un - le plus courant - consiste en une négociation amiable directement avec les propriétaires jusqu'à rédaction du bail et achat puis remise en état des terres, également financée par la CdC, prêtes à l'exploitation. L'autre solution, c'est un travail en lien avec la SAFER le plus souvent saisie pour régulation du barème de prix ; le cas pour 21 dossiers de



préemption dont 3 ont abouti à la vente d'un terrain, lequel est ensuite publiquement proposé afin que les exploitants porteurs de projets puissent candidater.

Des financements pour les circuits-courts et le PAT

11 000 € ont été inscrits au budget pour l'accompagnement des plans alimentaires, ateliers d'animations circuits-courts et d'alimentation qui ont eu lieu à l'occasion d'événements organisés ou soutenus par la CdC au long de l'année. Des sommes furent aussi destinées à la formation des agents de la restauration collective pour le travail de plats à base des produits issus du territoire, principalement de la mer.

DES AIDES AUX PRATIQUES D'EXPLOITATION DURABLES

- ➔ **Appui de 5000 € à l'IGP** de l'oignon St-Turjan, et adhésion à RAIA, Réseau agricole des îles atlantiques.
- ➔ **12 000 € de soutien à l'espace test agricole sur le site de La Cailletière** (avec un changement d'exploitant) et à l'espace test salicole.
- ➔ **10 000 € aux tests de piégeage** et de tirs nocturnes des sangliers qui prolifèrent et nuisent aux cultures.
- ➔ Dans le cadre du soutien à l'apiculture, subvention à l'AAIO et **apport de 12 500 € pour le projet abeilles noires** au CPIE Marennes-Oléron et à l'association Ile d'Oléron Développement Durable Environnement (IODDE).
- ➔ **Plus de 15 000 € consacrés à la promotion de la viticulture** via l'adhésion à des associations, des opérations de communication ou des démarches d'identification (évaluation en viticulture, Eductour, Vignoble & découverte, Savoir faire du cognac ; Charente tourisme - Destination Cognac).



LITTORAL

Comme on a vu leur effet sur les espaces naturels, on les retrouve au niveau littoral, ces événements climatiques qui ont secoué l'automne avec leur cortège de surcote, submersions, atteintes aux dispositifs de défense douce. Dans l'urgence des trois tempêtes essuyées en octobre et novembre, il fallut répondre aux situations, ensuite réparer. Et tout au long de l'année entretenir ! La CdC s'y engage grâce aux équipements en place et aux agents pour les actionner et entretenir, avec le soutien financier départemental du contrat de proximité et l'aide de la Région. On les retrouve dans la poursuite du PAPI, la stratégie locale de gestion de la bande côtière ou la stratégie marais.

ÉVÉNEMENTS MÉTÉOS-MARINS

La CdC a fait face à la mer

Connectés à des données très fines, les agents de la CdC sont informés lorsqu'un niveau d'eau conséquent va survenir. Toutes les indications sont alors transmises aux communes concernées pour fermer les systèmes d'endiguement (des batardeaux) destinés à protéger une zone arrière basse de la submersion. Ainsi, avec d'exceptionnelles conditions de houle, de vent et de pression atmosphérique, l'alerte submersion a été lancée. Les systèmes d'endiguement ont donc été actionnés lors des trois événements météo-marins à Boyardville-La Perrotine, Saint-Trojan, La Perroche. L'eau a grossi, mais elle est restée à sa place !



Ganivelles et chevaux de trait

Les tempêtes en revanche ont grignoté la côte, emportant et emmêlant des mètres linéaires de ganivelles qu'il a fallu aller dégager : 5 tonnes de ces équipements ont été retirées à l'aide de chevaux de trait.

Et aussi

De nombreux travaux d'urgence et/ou d'entretien ont été entrepris :

- ➔ Défense contre la mer : travaux d'urgence à La Gautrelle, reprise d'enrochement en raison d'une brèche générée par les tempêtes. Le profil de l'enrochement a été adouci et abaissé pour être moins attaqué par la mer.
- ➔ Entretien des systèmes d'endiguement à La Perrotine - Aiguille, reprise de maçonnerie.
- ➔ Reprise d'enrochement sur le système d'endiguement de Proudard.
- ➔ Et des réensablages visant le confortement dunaire et le maintien du trait de côte (La Perroche, Les Placelles). 134 000 € ont été engagés.



RANDONNÉE

Ors-La Brande : le sentier d'un plus grand chemin...

Esprit OQL en tête, la CdC a lancé des travaux pour réhabilitation et aménagements du très qualitatif sentier Ors-La Brande. Une passerelle en châtaignier pour le franchissement du chenal d'Oulme (18 m de long et un peu plus de 100 000 € en études et travaux) a été installée afin de rendre fluides et mieux praticables ces 6 km également équipés en platelages bois améliorant l'accessibilité des personnes à mobilité réduite. Cette section s'inscrit au départ (entendu que l'on prenne le départ au sortir du viaduc) d'un plus grand chemin : celui d'Oléron ! Il fait le tour de l'île, ouverte aux marcheurs sur 105 km. Fraîchement tracé et balisé, il a été inauguré en juillet. Les randonneurs y ont désormais leurs habitudes et le territoire y gagne en attractivité.



Et aussi

- ➔ **Sécurité des plages : 51 jours de surveillance ; 72 sauveteurs mobilisés chaque jour ; 1221 interventions.**
- ➔ **Outre l'emploi d'engins, nettoyage des plages par traction animale avec des ânes : 140 bénévoles mobilisés, 600 personnes sensibilisées, 433 kg de micro-déchets collectés, et la participation de 5 classes d'établissements scolaires.**
- ➔ **Début de la mise en place du plan intercommunal de sauvegarde (PICS) pour la gestion de crise de submersion non achevée mais le PICS est opérationnel grâce à l'application Numérisk).**

GESTION ET PRÉVENTION DES DÉCHETS

La Régie Oléron déchets de la CdC gère deux centres de transfert, trois déchetteries, une plateforme de compostage de déchets verts, la valorisation du bois et des gravats, une permanence d'accueil du public, une ressource en gestion déléguée à l'association OCEAN. En 2023, elle a ouvert son brico-tech dédié au réemploi de matériaux. Ce sont autant d'équipements structurants complétés par de nombreux points de collecte et d'apport volontaire et des composteurs. Avec une redevance incitative à la clé...

La redevance incitative officiellement mise en œuvre et efficace

Après un galop d'essai à blanc en 2022, la CdC a définitivement ancré cette année la redevance incitative (RI). Il s'agit d'une facturation évaluée au service rendu. Elle comprend une part fixe, une autre variable (liée au nombre de levées du bac ou au nombre d'ouvertures de tambour de colonnes) qui "incite" l'utilisateur à réduire au maximum ses ordures en mieux-triant, en compostant, etc.

Les effets recherchés – et atteints – de ce principe de RI sont bien la réduction des volumes d'ordures ménagères collectées (OM) et l'augmentation des quantités de déchets triés dans une démarche de responsabilisation des Oléronais sur leur production de déchets et leur utilisation du service, cela de manière à anticiper la forte hausse de la taxe générale sur les activités polluantes prévue d'ici 2025. Il en résulte que la CdC a observé en 2023 – par rapport à 2021 lorsqu'a été amorcé le travail pédagogique sur le principe de RI – une baisse très significative du tonnage des OM collectées (-36%) corrélée à une hausse de 50% du tri des emballages et papiers et de 15% des emballages en verre.



7 662,67 t (-36%) d'OM collectées (8 931,30 t. en 2022).



La redevance de base est passée de **200 €** à **185 €** et le revenu de la redevance de **7,7 M€** à **7,5 M€** ainsi que prévu.



La collecte des déchets est le 1^{er} poste des dépenses : **2,5 M€** (+32%)

Le Brico-tech, modèle de réemploi

Déjà à l'œuvre avec la Ressourcerie, le réemploi l'est depuis peu dans le secteur du bâtiment, important générateur de déchets. Cela grâce au Brico-tech installé par la CdC sur le site même de l'Ecopôle. Dans la continuité de celui-ci, c'est une volonté de valorisation plus poussée des déchets issus des chantiers des professionnels et des particuliers.



Le magasin de matériaux a ouvert le 16 juin sur 250 m² de rayonnages qui conjuguent deux bienfaits : faire face au changement climatique en dépensant moins d'énergie dans le traitement des déchets et en amont dans la production de nouveaux matériaux ; et permettre aux acheteurs de ma-

tériaux triés et sélectionnés en déchetterie (environ 200 tonnes/an) de bricoler à moindre coût. Bois, plomberie, électricité, isolation, quincaillerie, maçonnerie... Tout y est à la moitié des prix pratiqués sur le marché ! Et tout près des stocks, bien équipé en machines, l'atelier associé est vite devenu un lieu de bricolage et d'animations sur le thème du réemploi.

La CdC a consacré 343 187 € au Brico-tech et reçu 131 460 € d'aide de l'ADEME.



Un kit qui héberge les bons gestes

Comme les déchets ne prennent pas de vacances, la CdC a déployé un kit de gestion des déchets à destination des hébergeurs saisonniers, particuliers et professionnels à l'usage de leurs locataires.

L'objectif étant toujours la réduction des déchets. Les touristes étant peu avertis des règles appliquées sur l'île, notamment celles liées à la mise en place de la redevance incitative, ne doivent pour autant pas échapper à l'effort des insulaires. C'est l'objet de ce "Kit hébergeur" distribué pour les accompagner dans cette démarche. Il contient une fiche pédagogique de tri, la réglette qui permet d'associer un déchet à un lieu de dépôt, une bouteille réutilisable pour chasser les bouteilles en plastique, un bio-seau pour trier les déchets alimentaires et les acheminer vers un composteur, un guide hébergeurs pour s'adapter aux nouvelles modalités de gestion des déchets.

Et aussi

- **Plan de lutte contre les dépôts sauvages : poursuite du partenariat avec les communes, présence d'un agent de lutte contre les dépôts sauvages, mise à disposition de l'application Clean4green pour le signalement des dépôts dans la nature.**
- **102 t. ramassées dans l'expérimentation de collecte des coquilles vides (1/semaine avril-fin juin et septembre, 2/semaine en été). 18 professionnels participants, 5 points d'apport volontaire.**
- **Poursuite du programme local de prévention des déchets : déploiement des composteurs partagés avant l'échéance de l'obligation, au 1^{er} janvier 2024, du tri à la source des biodéchets.**
- **88 animations scolaires réalisées, 1057 enfants sensibilisés.**

ENFANCE JEUNESSE

La CdC accompagne les jeunes de 0 à 25 ans et les aide à s'épanouir. Partout autour de l'île et bien au-delà en Europe, elle leur ouvre de nouveaux horizons, souhaitant faire d'eux des insulaires qui voient loin. Sur place ce sont aussi des colos apprenantes, sociales, éducatives et culturelles. Cette jeunesse est l'un des grands axes du programme Oléron 2035 qui intègre le soutien à la parentalité. La petite enfance occupe également une place prépondérante avec un solide réseau d'assistants maternels sur le territoire et des équipements neufs ou rénovés.

Le Château, nouvelle crèche : un exemple pour la jeunesse !

Inaugurée le 8 septembre, la crèche flambant neuve a ouvert ses portes aux enfants trois jours après. 20 places sont là pour les accueillir dans un bâtiment au plus haut niveau en termes d'éco-responsabilité et de santé environnementale. L'air que les petits y respirent est des meilleurs grâce à l'utilisation de matériaux biosourcés, non émissifs, et à une ventilation double flux. L'extérieur est évidemment ludique et a reçu des plantations dès l'automne.

Une crèche exemplaire, comme il en existe peu en Nouvelle-Aquitaine. Elle sert de guide d'excellence à tous les projets de construction ou rénovation de bâtiments du secteur enfance et jeunesse. La CdC a consacré 1,3 M€ à cette réalisation.



Un relais très actif pour la petite enfance

Guichet unique sur l'information des divers modes de garde pour la petite enfance du territoire, le RPE (Relais Petite Enfance) compte 37 assistantes maternelles agréées en activité, parmi lesquelles 27 ont participé au moins une fois à un temps collectif.

Une MAM (Maison d'Assistants Maternels) est en activité à St-Georges avec deux professionnelles.



Et aussi

La CdC finance les activités nautiques et les cycles de natation pour les scolaires du territoire (12 écoles, 2 collèges, centre hélio-marin ATASH) et prend en outre en charge les frais de transport des élèves.

→ 10 séances d'activités nautiques ont eu lieu par classe de CM1 et CM2.

→ 12 séances de natation par classe de 6^e et 10 séances de natation par classe de GS/CP/CE1/CE2/CM1.

→ Au total plus de 135 séances d'activités nautiques scolaires ont eu lieu sur le territoire maritime et plus de 225 séances de natation au centre aquatique ILÉO.

LE RPE EN 2023, C'EST

- 83 ateliers d'éveil (en moyenne 16 jeunes enfants et 4 à 6 assistantes).
- 115 familles qui ont sollicité le relais.
- 375 familles recensées ayant un enfant de moins de 3 ans dont quasiment la moitié ont exprimé un besoin de garde.
- 380 contacts physiques, par courriel ou téléphone avec des familles (254 en 2022) pour information sur les modes de garde, la nature des contrats, etc.
- 103 rendez-vous présentiel contre 59 en 2022.

Une vue sur l'Europe et un cri au monde !

Entre autres dispositifs de la CdC en faveur de la jeunesse, l'année a été marquée par le troisième épisode de consultation jeunes et un programme d'échanges européens désormais bien ancré.

Ainsi Erasmus+ qui offre aux jeunes citoyens insulaires l'opportunité de la mobilité européenne pour s'ouvrir au monde, découvrir d'autres cultures, échanger avec les camarades d'ailleurs sur des thématiques communes. Deux séjours ont eu lieu en juillet : l'un en Belgique à Namur sur l'impact des activités humaine sur la biodiversité ; l'autre à Oléron pour l'accueil de jeunes majorquin autour du développement durable. 24 jeunes étaient inscrits pour chaque séjour.

Le programme a aussi concerné les professionnels du secteur jeunesse. Des rencontres transfrontalières ont réuni 40 français et espagnols à Jaca (Espagne) pour entre autres travailler sur l'inclusion.

La consultation jeunesse #3 a quant à elle vécu sur la thématique "Se faire entendre" invitant les

jeunes à exprimer ce qu'ils avaient envie de « crier au monde » à travers une pratique artistique. Quatre artistes et les structures Action Jeun's, Le Grenier, le Lycée CEPMO, le CMP ADOS Oléron, le collège Aliénor réunissant 79 jeunes du territoire ont travaillé cette matière à expression. La réalisation finale fut une expo de photos et planches de BD... Un cri visible au BIJ !

Le budget de l'opération a pour partie été autofinancé par les jeunes et a reçu une aide dans le cadre du CTEAC.



FESTIVAL CUT-BACK

On (re)tourne !

Après interruption consécutive à la crise sanitaire, une préfiguration d'un prochain festival 2024, s'est déroulée le 7 octobre : "En attendant Cut Back" portée par la coordinatrice enfance-jeunesse de la CdC avec Passeurs d'Image et la Maison de l'enfance Léo-Lagrange. Le ciné Eldorado a reçu 47 jeunes du territoire et du département en divers ateliers audio-visuels (pixilation ; trucages-effets spéciaux ; stop-motion ; table Mashup). Approche technique, production d'une vidéo, et en deuxième partie de journée, diffusion de dix courts-métrages et échange avec leurs jeunes auteurs.

Le BIJ, bijou pour la jeunesse

Géré par la CdC, le BIJ (Bureau Information Jeunesse) accueille, informe et accompagne les 16-25 ans aussi bien dans la recherche de job que dans les loisirs, la culture, les déplacements les voyages, le logement ou l'orientation... 640 jeunes ont été reçus dont 196 en accueil individuel (876 en 2023).

Le BIJ a été organisateur ou bien a accompagné divers événements dédiés à la jeunesse :

- ➔ **Des mois à thèmes** : mobilité internationale ; sans tabac ; de l'engagement ; de la santé sexuelle ; du numérique...
- ➔ **Interventions hors les murs** dans les collèges, lycées, locaux jeunes du territoire, pour Octobre Rose...
- ➔ **Forum job d'été à St-Georges le 22 avril** : 156 jeunes en présence de 28 entreprises représentées.
- ➔ **Participation à Japan IO**, festival de la culture japonaise, avec un stand dédié aux métiers du manga et des jeux vidéos.
- ➔ **Mise en place du FLAIJ**, Fonds local d'aides aux initiatives jeunes pour des projets collectifs ou individuels.
- ➔ **Réflexion sur le renouvellement de la labellisation Info Jeunes.**



HABITAT SANTÉ SOCIAL

Entre autres grandes priorités du projet Oléron 2035, il y a l'amélioration de l'habitat et le développement du logement à l'année pour permettre à ceux qui travaillent sur l'île d'y demeurer. Sur l'ensemble du mandat, 10 M€ sont consacrés aux réserves foncières. En 2023 la CdC a évidemment renforcé son action dans ce sens par l'acquisition de parcelles de terrain et le lancement de programmes de construction de logements sociaux et/ou abordables.

Le volet santé, également au cœur des compétences de l'intercommunalité, est porté par un contrat local de santé (CLS) salué pour son efficacité.



La CdC acquiert du foncier pour les Oléronais

La stratégie foncière / habitat de la CdC a été adoptée le 5 octobre au terme de nombreuses études, réunions dans les communes, restitutions aux élus et présentations aux partenaires avec un document de synthèse.

Au cours de cette même année, des acquisitions foncières ont pu être effectuées ou lancées ou sont en cours de réalisation :

- 3 497 m² pour un projet en accession sociale rue de la Couture (St-Georges)
- 1 218 m² à La Brée pour 4 locatifs libres
- 9 161 m² à St-Trojan (Les Cleunes)
- 3 843 m² à Le Château (Clos Sourbier) pour un programme de logements mixtes
- 1 507 m² à Dolus (Cabinet médical) pour du locatif social ou abordable
- 1 418 m² à Dolus (rue du Souvenir) pour des locatifs libres.

L'intercommunalité levier du logement social

Avec les partenaires habituels que sont Habitat 17, La Coop Charente-Maritime Habitat (CCMH) et CVL, la CdC a poursuivi son effort de contribution au développement du parc social sur les programmes suivants du T1 au T4 :

- Les Bonnes vignes (CCMH, St-Pierre), 7 logements locatifs sociaux subventionnés à hauteur de 15 000 € par la CdC.
- Rue du Colonel-Durand (Habitat17, St-Pierre), 23 logements aidés à hauteur de 39 000 €.
- La Bétaudière (CVL, St-Denis) 9 accessions sociales.



Contrat local de santé, épisode 2

Le CLS a été très positivement évalué par l'IREPS* Nouvelle-Aquitaine. Son bilan 2019-2023 permet d'en envisager la suite avec le CLS 2 dans une réflexion plus globale sur l'accès aux soins. Il intégrera plus d'actions visant à renforcer les comportements en faveur de la santé (recherche d'une bonne alimentation, lutte contre la sédentarité, utilisation raisonnée des écrans...) notamment auprès des publics en situation de précarité.

En 2023, agissant en catalyseur d'actions de santé au sein de la collectivité, le CLS a entre autres permis la rédaction de guides (Bien-vieillir ; Aide à l'installation des médecins) et l'établissement d'une cartographie des ressources "Addictions" sur le territoire.

Des réponses favorables à appel à projet ont été enregistrées au niveau national (MILDECA pour 41 000 €) et régional (Santé-Environnement, 3 500 €).

On notera également, dans ce cadre du CLS, la participation devenue habituelle de la CdC aux campagnes nationales de santé publique (Octobre Rose, Mars Bleu, Mois sans tabac...); le travail collaboratif avec les deux coordinateurs des MSP (Nord et Le Château); la reprise des réunions de coordination Monalisa; la participation aux Semaines d'Information en Santé Mentale (SISM).

* Instance Régionale d'Education et de Promotion de la Santé



La maison de l'habitat reçoit France Rénov' !

Comme un prolongement du très couru Forum de l'énergie, la Maison de l'habitat a ouvert ses portes à France Rénov' en septembre. Voisine de la maison France Service à St-Pierre, elle est "construite" pour l'amélioration de l'habitat privé et offre à ceux qui en franchissent le seuil un accompagnement dans l'amélioration des performances énergétiques de leur logement, l'utilisation de matériaux biosourcés, l'installation d'un chauffe-eau solaire ou la captation d'aides publiques associées à ces améliorations. La Maison de l'habitat permet à la CdC d'intensifier la rénovation du parc de logements individuels, d'engager une nouvelle opération programmée sur le territoire, de renforcer l'action de la plateforme de rénovation de l'habitat et de développer des actions de sensibilisation.

Le label, c'est MAR' !

La collectivité, au titre de l'amélioration de l'habitat et du travail de l'espace conseil France Rénov' a reçu la labélisation MAR' (Mon Accompagnateur Rénov') qui intensifie l'accompagnement des ménages dans leurs projets de travaux de rénovation énergétique. Ils doivent recourir à lui pour bénéficier de l'aide Ma Prime Rénov'.

SERVICE URBANISME : TOUJOURS TRÈS SOLLICITÉ

-3,5%, c'est une baisse très légère en regard des 1 259 demandes d'urbanisme traitées par la CdC en 2023. On parle même de stabilité après un bond fulgurant (+27%) dans la foulée de l'épisode Covid.

Permis de construire, certificat d'urbanisme opérationnel, déclaration préalable sont les principaux types de demandes. La majorité concernent des projets de réhabilitation et de "petits agrandissements" : moins de constructions neuves, donc, et beaucoup de résidents secondaires qui, proches de la retraite, améliorent leur bien avec à terme un projet de vie sur l'île ; plus de télétravailleurs également dont les séjours s'étirent dans le temps. 48% (+14%) de dossiers dématérialisés, ont été déposés. Le format Démat' est simple, accessible 24h/24, 7j/7.

Et aussi

➔ 107 propriétaires ont été accompagnés en 2023 avec 83% d'objectifs atteints.

➔ 144 primes accordées (sur un objectif de 168), dont 87 au titre de l'énergie.

➔ 180 093 € de subventions ont été attribués, soit 1683 € en moyenne accordés par dossier.

➔ 2,74 M€ de travaux ont été générés contribuant à la vitalité de l'artisanat local.

MUSÉES ET PATRIMOINE

L'année 2023 met en évidence une hausse notable des fréquentations dans tous les équipements culturels et patrimoniaux de l'île. Les agents sont à l'œuvre pour animer les lieux, recevoir le public, assurer le commissariat des expositions. La CdC ne s'est pas trompée en misant sur ce domaine. Confirmation avec l'ouverture récente du Moulin de La Brée, restauré, remis en route, productif et plébiscité par le public. Dans le même esprit de toujours mieux faire pour la culture, le projet d'extension du musée a été précisément dessiné.

LE MOULIN DE LA BRÉE

Inauguré et en production

100 ans d'inactivité et soudain... Le voici qui tourne et moud le blé d'Oléron. Réhabilité, relancé, animé, le moulin de La Brée a été inauguré le 17 juin. Un grand succès public et festif avec 800 personnes présentes pour la visite, la rencontre avec la meunière, des ateliers, des dégustations, le swing au jardin, l'épisode pyrotechnique. Dès le lendemain, la saison pouvait démarrer. Elle a montré à quel point Oléronais et visiteurs de l'île apprécient ce patrimoine en marche et productif. Jusqu'au 5 novembre, le site a reçu 12 603 personnes de tous âges dont 171 scolaires ; 416 à l'occasion de la Journée des Moulins ; 917 lors des Journées Européennes du Patrimoine ; 482 participants aux "Rendez-vous avec la meunière".

LIVRAISON DE BLÉ BIO ET LOCAL...

- ➔ 33 tonnes de blé achetées sur l'île dont 22,7 t. en bio.
- ➔ 7,19 t. moulues procurant 6,86 t. de farine.
- ➔ 6 908 paquets de farine vendus (dont 4 657 bio) pour un montant de 20 903 €.

AMÉLIORATIONS TECHNIQUES ET COMMERCIALES...

- ➔ De manière à améliorer la production et le stockage, la ventilation, la distribution du grain, l'ergonomie du poste de travail et la surveillance des infestations, un hangar a été aménagé par le service technique de la CdC.
- ➔ 2023 a aussi été une année de prospection et de mise en place des premiers débouchés commerciaux pour la vente de farine en dehors du site de La Brée.



MUSÉE DE L'ÎLE D'OLÉRON

Il voit plus grand

Le projet d'extension du musée de l'île d'Oléron a pris forme et force grâce au recrutement d'une équipe de maîtrise d'œuvre pour l'architecture (lauréat : le cabinet parisien l'Atelier de l'île), puis le 16 novembre avec la remise du diagnostic et de l'esquisse Scénographie, le lancement de la consultation de la maîtrise d'œuvre scénographique, les auditions de candidats et fin décembre la notification du marché. Le projet scientifique et culturel du musée a également été rédigé et présenté.

RÉSERVES MUSÉALES

Du soin pour les collections

- ➔ Récolement décennal : 252 objets récolés durant la campagne 2023.
- ➔ Suivi des collections et contrôle de leur environnement dans tous les sites ; transfert de collections (aménagement du chai de la MEP, montage de la scénographie du moulin de la Brée).
- ➔ Réalisation d'une opération d'anoxie contre infestation sur des outils agricoles en bois au titre de la conservation préventive.
- ➔ Restauration dans les collections de textiles - costume et coiffe - et de Beaux-Arts - tableaux, miniatures et cadres.
- ➔ Acquisitions diverses : coiffes, dessins, aquarelles, photographies, lithographie, poupées, outils et objets divers de la vie quotidienne suite à des achats, legs ou dons.

PORT-DES-SALINES

Fréquentation record

Le site a procédé à des aménagements, notamment la réfection de deux modules pédagogiques du sentier d'interprétation : la station météo et la maquette, ainsi que la réparation de deux barques par M. Guillet.



18 836 visiteurs enregistrés au 24 novembre (14 412 entrées payantes et 4 424 gratuites) soit + 37 % par rapport à 2022 : année exceptionnelle en fréquentation pour le musée, la meilleure depuis son ouverture en 2006.

A ce succès l'expo temporaire "Pierre Loti, enfant de l'île", du 11 février au 10 décembre, n'est pas étrangère avec un programme spécifique de visites, ateliers, spectacles. Ajoutons-y la belle fête des 60 ans de l'association des amis du musée.

MAISON ÉCO-PAYSANNE

Poly-active !

Panneaux explicatifs, cartels, bornes audio, écran vidéo... Des supports de médiation ont été créés dans la thieuzine et le chai a pu ouvrir ses portes sur des collections liées à la viticulture et à la poly-activité du paysan oléronais au XIXe siècle (agriculture, pêche à pied, saliculture, transformation des aliments, etc.).

- ➔ Du 1^{er} avril au 5 novembre : 5 362 visiteurs (dont 550 à l'occasion d'Oléron Durable Festival), 3 868 entrées payantes et 1 494 entrées gratuites.
- ➔ 266 visiteurs et 97 scolaires les 15, 16 et 17 septembre lors des Journées Européennes du Patrimoine.



➔ **40 354 visiteurs** témoignent d'une fréquentation encore à la hausse (+5% par rapport à 2022) dont 3 987 enfants des écoles (+27%).

➔ De nombreuses animations à l'origine de ce succès public : sortie Tous en sel : 11 personnes ; Escape game : 61 personnes ; Apéro-barque : 231 personnes ; Chasse au trésor : 923 personnes ; sortie "Sel à vie" par le service espace naturel : 19 personnes ; ateliers pédagogiques : 424 enfants ; Salines en fêtes le 5 juillet : 515 personnes (378 en 2022) ; et des nouveautés avec deux interventions de l'artiste oléronaise Maija Salmi.

ÉQUIPEMENTS COMMUNAUTAIRES

Iléo, de plus en plus ludique

En septembre, des travaux ont démarré pour l'amélioration de l'attractivité extérieure du centre aquatique Iléo. L'objectif est de proposer une nouvelle gamme ludique en direction des jeunes comme des adultes, plus en adéquation avec le tarif. Des jeux gonflables (type toboggan) sont donc installés en extérieur occasionnant de fait des travaux d'infrastructure (plateforme, passerelle bois d'accès, réseaux techniques d'alimentation). Coût global : 477 000 €.

Pour exécution en 2024 et moyennant 270 000 €, des travaux ont également été projetés et préparés sur l'exercice 2023 concernant l'intérieur d'Iléo afin de renforcer la fréquentation sur les ailes de saison. Une nouvelle gamme d'attractions ludiques sera mise en place et l'offre bien-être sera augmentée d'un nouveau jacuzzi à débordement.



Gendarmerie, enfin !

Les travaux de la gendarmerie intercommunale, à Saint-Pierre, ont pu reprendre après abandon du chantier par un corps d'état et la longue période de procédures que cette défection a occasionnée. La CdC, maître d'ouvrage, a fait le nécessaire et tout est rentré dans l'ordre. L'entreprise qui a repris le lot d'isolation par l'extérieur ainsi que tous les autres artisans (étanchéité, géothermie, électricité) ont tout mis en œuvre pour que cette construction exemplaire soit livrée avant l'été 2024. Sur 3 100 m², elle regroupera les personnels des deux brigades de l'île (1 officier, 20 sous-officiers, 4 gendarmes adjoints volontaires). 450 m² sont consacrés aux bureaux de la brigade, 150 m² aux annexes (garages de services, locaux techniques, etc.) et 2 500 m² aux 22 logements du T2 au T4.

La nouvelle gendarmerie a coûté 8 M€ financés par le ministère de l'Intérieur, la DETR, l'ADEME, le Département (34%)

Centre technique intercommunal : mieux logé, plus efficace

Préparation du chantier, voirie et réseaux en septembre... Les travaux de construction ont pu commencer en octobre 2023. L'emménagement de la dizaine d'agents dans les locaux du nouveau centre technique intercommunal sur la Z.A du Perrotin à Saint-Pierre, est prévue en fin d'été 2024. Il le fallait car ce service réalise en régie les missions d'entretien des bâtiments et espaces verts de la CdC. L'équipe dispose pour cela de véhicules, d'outil et de matériels adaptés pour lesquels les modulaires d'Ors n'étaient plus adaptés. Le projet a donc été orienté au plus près des besoins actuels en tenant compte d'une possible évolution en fonction des futures compétences et stratégies de la collectivité. Sur 500 m², il accueillera des bureaux, des vestiaires, une salle de pause. La partie technique sera divisée en trois zones dédiées à l'entretien du matériel, aux espaces verts, au bâtiment. Une mezzanine abritera les stocks. Le tout réalisé sans abattre un arbre et pour la somme de 1 232 465 € HT.

Fonds de concours Oléron 2035 en soutien aux équipements sportifs et culturels - 61 926 €

- Amélioration de l'accueil du public sur le site naturel de Fort Royer Saint-Pierre-d'Oléron.
- Construction d'un gymnase et réhabilitation d'un pas de tir au complexe sportif du Trait d'union Saint-Georges-d'Oléron.
- Aménagement d'un terrain de sport à proximité du collège Le Château-d'Oléron.
- Construction de 2 structures d'escalade Le Château-d'Oléron.



JANVIER | Inauguration du verger des Briganières



FÉVRIER | Vernissage exposition Pierre Loti



AVRIL | Inauguration de la ZAE de la Jarrie 4



JUIN | Inauguration du Brico-tech



JUILLET | Inauguration du Chemin d'Oléron



SEPTEMBRE | 60 ans de l'association Les amis du musée



OCTOBRE | Boucle rose



DÉCEMBRE | Séminaire agricole

ÎLE D'OLÉRON
COMMUNAUTÉ
DE COMMUNES

59 route des Allées
17310 Saint-Pierre d'Oléron
05 46 47 24 68
cdc-oleron.com

Suivez-nous sur Facebook :
[@communautede.liledoleron](https://www.facebook.com/communautede.liledoleron)

Inscrivez-vous à notre newsletter :
cdc-oleron.com